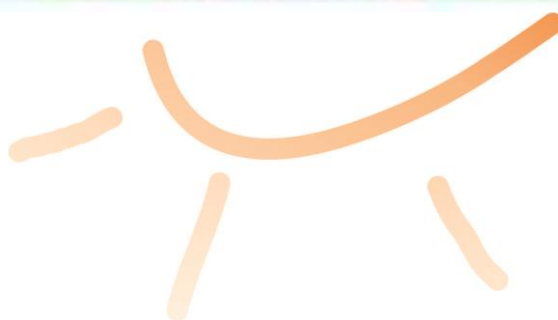


TÖRPI CSALÁDI BÖLCSŐDE HÁLÓZAT DULIFULI CSALÁDI BÖLCSŐDE

SZAKMAI PROGRAMJA 2021-2022



Telephely: Kiskunfélegyháza
Szent Imre Herceg u. 39.

CSALÁDI BÖLCSŐDE ADATLAP

Családi bölcsőde neve:	Dulifuli Családi Bölcsőde
Címe:	6100 Kiskunfélegyháza, Szent Imre Herceg u. 39.
Családi bölcsőde hálózat neve:	Törpi Családi Bölcsőde Hálózat Dulifuli Családi Bölcsőde
Telefon /fax:	06-70-606-4208
e-mail:	aprajafalva2008@gmail.com
Programért felelős neve:	Gémes Brigitta
Programért felelős címe:	6100 Kiskunfélegyháza, Bajza u. 56.
Telefon / Fax:	06-70-606-4208
e-mail:	aprajafalva2008@gmail.com
Érvényességi terület	Országos

A családi bölcsőde fenntartója: Apraja Falva Közhasznú Egyesület.
székhelye: 6100 Kiskunfélegyháza, Szent Imre Herceg u. 39.

Törpi Családi Bölcsőde Hálózat Dulifuli Családi Bölcsőde bemutatása

A Családi Bölcsőde szakembereinek felkészültsége, és szakmai háttere biztosítja a gyermekek harmonikus, az életkori sajátosságaiuknak és egyéni fejlettségüknek megfelelő nevelésben-gondozásban részesüljenek.

Az ellátandó célcsoport és az ellátandó terület jellemzői:

A 3 éven aluli gyermekek ellátása.

Családi Bölcsőde Kiskunfélegyháza, Szent Imre Herceg u. 39. szám alatt található.

Könnyen megközelíthető, a vasútállomás, illetve a helyi és távolsági buszpályaudvar. Zárt udvaros, 2015-be épült épület. A kertben játszótér, homokozó található.

A szolgáltatás célja, feladata, alapelve:

A gyermekeknek biztosítjuk a családi, meleg, barátságos légkört, személyre szóló, differenciált bánásmóddal hozzájárulunk a gyermekek fejlődéséhez, személyiségének kibontakozásához, hogy a szolgáltatást igénybe vevő szülők számára, lehetővé tegyük, gyermekük felügyeletét, segítve ezzel munkavállalásukat, életüket.

A bölcsődei nevelés célja, hogy a kisgyermek el sajátítsa azokat a készségeket, képességeket, amelyek segítik őket abban, hogy hatékonyan és kiegyensúlyozottan viselkedjenek saját kulturális környezetükben, sikeresen alkalmazkodjanak annak változásaihoz. A bölcsődei nevelés mindezt olyan szemlélettel és módszerekkel teszi, amelyek segítik a családi nevelés elsődlegességének tiszteletét. A bölcsődei nevelés további célja, hogy a koragyermekkorai intervenció szemléletének széles körű értelmezésével összhangban minden kisgyermekre és családjára kiterjedő preventív tevékenységet folytasson. A bölcsődei ellátást nyújtó intézmény, szolgáltató családbarát intézményként, szolgáltatásként hozzájárul a családok életminőségének javításához, a szülők munkavállalási esélyeinek növeléséhez.

A bölcsődei nevelés alapelve a család rendszerszemléletű megközelítése

A család rendszerszemléletű megközelítése értelmében a bölcsődei nevelésben elsődleges szempont a család működésének megismerése, megértése. A rendszerszemlélet lényege, olyan komplex látásmód alkalmazása, amely nem csak a kisgyermeket, hanem a családot is kiindulópontnak tekinti. Az interakciós mintákat a kisgyermek visszatükrözi, ezáltal képet kaphatunk a család erősségeiről és gyengeségeiről. Az erősségek hangsúlyozása által a szakember hozzájárulhat a család életminőségének javításához.

A koragyermekkorai intervenció szemlélet befogadása: A koragyermekkorai intervenció magában foglal minden olyan tevékenységet, amely a kisgyermek sajátos szükségleteinek meghatározását és figyelembevételét szolgálja. A bölcsődei ellátást nyújtó intézmény, szolgáltató funkcióját tekintve alkalmas színtér a koragyermekkorai intervenció szemléletének alkalmazására. Ennek értelmében a kisgyermeknevelő feladata az esetlegesen felmerülő fejlődésbeli lemaradások, megtorpanások felismerése és jelzése.

A családi nevelés elsődleges tisztelete: A kisgyermek nevelése a család joga és kötelessége. A bölcsődei ellátást nyújtó intézmény, szolgáltató a családi nevelés értékeit, hagyományait és szokásait tiszteletben tartva és azokat erősítve vesz részt a gyermekek nevelésében. Mindezek értelmében fontos a szülők számára lehetővé tenni a tevékeny, különböző szinteken és módokon megvalósuló bekapcsolódást a bölcsődei ellátást nyújtó intézmény, szolgáltató életébe.

A kisgyermeki személyiség tisztelete: A kisgyermek egyedi, megismételhetetlen, mással nem helyettesíthető individuum, egyéni szükségletekkel rendelkező, fejlődő személyiség. Különleges védelem, bánásmód illeti meg. A bölcsődei nevelés a gyermeki személyiség teljes kibontakoztatására, a személyes, a szociális és a kognitív kompetenciák fejlődésének segítésére irányul az alapvető gyermeki jogok tiszteletben tartásával. Figyelmet kell fordítani az etnikai, kulturális, vallási, nyelvi, nemi, valamint fizikai és mentális képességbeli különbözőségek iránti tolerancia kialakítására.

A szolgáltatásnyújtó személyiségének meghatározó szerepe: A bölcsődei nevelésben a korosztály életkori sajátosságaiból adódóan meghatározó a szolgáltatásnyújtó szerepe, aki személyiségén keresztül hat a kisgyermekre és a családra. A feladatok színvonalas megvalósítására megfelelő szakmai kompetenciával és identitással, kellő önismerettel, magas szintű társas készségekkel bíró szakember képes. Ebből adódóan a szolgáltatásnyújtó felelős a szakmai tudása szinten tartásáért, gyarapításáért, szakmai kompetenciái fejlesztéséért.

A biztonság és a stabilitás megteremtése: A kisgyermek egyéni igényeitől függő bölcsődei ellátást nyújtó intézménybe, szolgáltatóhoz történő beszoktatásra, adaptációs időszakra úgy tekintünk, mint a kisgyermek elvesztett biztonságának újrateremtésére. A kisgyermek személyi és tárgyi környezetének állandósága („saját kisgyermeknevelő”-rendszer, felmenőrendszer, csoport- és helyállandóság) növeli az érzelmi biztonságot, alapul szolgál a tájékozódáshoz, a jó szokások

kialakulásához. A napirend folyamatosságából, az egyes mozzanatok egymásra épüléséből fakadó ismétlődések tájékozódási lehetőséget, stabilitást, kiszámíthatóságot eredményeznek a napi események sorában, növelik a gyermek biztonságérzetét. A biztonság nyújtása természetesen magában foglalja a fizikai és a pszichikai erőszak minden formájától való védelmet is.

Fokozatosság megvalósítása: A fokozatosságnak a bölcsődei nevelés minden területét érintő bármely változás esetén érvényesülnie kell. A kisgyermek új helyzetekhez való fokozatos hozzászoktatása segíti alkalmazkodását, a változások elfogadását, az új dolgok, helyzetek megismerését, a szokások kialakulását.

Egyéni bánásmód érvényesítése: A kisgyermek fejlődéséhez alapvető feltétel a szolgáltatásnyújtó elfogadó, empatikus, hiteles nevelői magatartása. A bölcsődei nevelésben figyelembe kell venni a kisgyermek spontánérésének, egyéni fejlődésének ütemét, a pillanatnyi fizikai és pszichés állapotát, kompetenciáját, nemzetiségi/etnikai, kulturális és vallási hovatartozását. A fejlődés ütemét mindig magához a gyermekhez viszonyítva kell megítélni. Minden új fejlődési állomásnak kiindulópontja maga a gyermek. Ezért fontos, hogy a bölcsődei ellátást nyújtó intézménybe, szolgáltatóhoz járó kisgyermek mindegyike egyéni szükségleteihez igazodó mértékben részesüljön érzelmi biztonságot nyújtó gondoskodásban és támogatásban.

Gondozási helyzetek kiemelt jelentősége: A gondozási helyzetek a szolgáltatásnyújtó és a kisgyermek interakciójának bensőséges, intim helyzetei. A gondozási helyzetek megvalósulása során a nevelésnek és a gondozásnak elválaszthatatlan egységet kell alkotnia. A gondozás minden helyzetében nevelés folyik, a nevelés helyzetei, lehetőségei nem korlátozódhatnak a gondozási helyzetekre. A fiziológias szükségletek kielégítése megteremti a magasabb rendű szükségletek kielégítésének feltételeit. A professzionális gondozás, hozzájárul a személyes kapcsolatok pozitív alakulásához és a nevelési feladatok megvalósulásának egyik kiemelt színtere.

A gyermeki kompetenciaképzés támogatása: A korai életévekben alapozódnak meg a kognitív, érzelmi és társas kompetenciák, ezért támogatásuk kiemelt jelentőséggel bír a bölcsődei nevelésben. Biztosítani kell annak a lehetőségét, hogy a kisgyermek a játékon, a gondozási helyzeteken és egyéb tevékenységeken keresztül ismeretekhez, élményekhez, tapasztalatokhoz jusson, átélhesse a spontán tanulás örömét, megerősödjön benne a világ megismerésének vágya. Kíváncsiságának fenntartásával, pozitív visszajelzések biztosításával segíteni kell önálló kezdeményezéseit, megteremtve ezáltal az egész életen át tartó tanulás igényének, folyamatának biztos alapjait.

4. A bölcsődei nevelés feladatai

A családok támogatása, annak erősségeire építve a szülői kompetencia fejlesztése: A bölcsődei ellátást nyújtó intézmény, szolgáltató, mint a kisgyermekes családokkal kapcsolatba kerülő első gyermekintézmény jelentős szerepet tölt be a szülői kompetencia fejlesztésében. A családi erősségeinek megismerése, támogatása a pozitívumok kiemelésével valósul meg. A családi és bölcsődei nevelés összhangja, a szülők és a szolgáltatásnyújtók közötti egyenrangú, konstruktív, kölcsönös bizalmon alapuló partneri kapcsolat elengedhetetlen feltétel a kisgyermek harmonikus fejlődéséhez. A szülő ismeri legjobban gyermekét, így közvetíteni tudja szokásait, igényeit, szükségleteit, nagymértékben segítve ezzel a szolgáltatásnyújtót a gyermek ismeretén alapuló differenciált, egyéni bánásmód kialakításában. A szolgáltatásnyújtó, mint szakember, szaktudására, tapasztalataira építve, a szülők igényeihez igazodva közvetíti a kora gyermekkori fejlődéssel, neveléssel kapcsolatos ismereteket, módszereket.

Egészségvédelem, az egészséges életmód megalapozása: A szakemberek feladata a kisgyermek fejlődésének nyomon követése, dokumentálása, támogatása, a harmonikus testi és lelki fejlődéséhez szükséges egészséges és biztonságos környezet megteremtése. A primer szükségletek egyéni igények szerinti kielégítése a gondozási helyzetekben valósul meg. A rugalmas, a kisgyermek életkorához, egyéni fejlettségi szintjéhez és az évszakhoz igazodó napirend biztosítja az életkornak megfelelő változatos és egészséges táplálkozást, a játék, a mozgás, a szabad levegőn való aktív tevékenység és pihenés feltételeit. Az egészséges életmód, az egészségnevelés

érdekében törekedni kell az alapvető kultúrhygiénés szokások kialakítására. A prevenciós feladatok megvalósításába szükség esetén speciális szakemberek is bevonhatók: gyermekorvos, dietetikus, gyógypedagógus, pszichológus, mentálhygiénés szakember, gyermekfogszakorvos stb. Elsősorban preventív szerepet tölthet be, de a sajátos nevelési igényű, a magatartás- vagy fejlődési problémákkal küszködő kisgyermek esetében korrekatív lehetőségeket hordoz, az intézmény lehetőségeihez mérten kialakított, a nagymozgások gyakorlásához, különféle mozgásfejlesztéshez szükséges eszközökkel felszerelt szoba vagy erre a célra alkalmas helyiség, hidroterápiás medence vagy fejlesztő-, só-, fény-, hang-, zene-, mese- vagy alkotóterápiás szoba.

Az érzelmi és társas kompetenciák fejlesztése: A biztonságot nyújtó nevelői magatartás magában foglalja a szakember érzelmi elérhetőségét és hitelességét, az érzelmek kifejezésére való ösztönzést, a pozitív és biztató üzenetek rendszeres közvetítését, a világos elvárások és határok megfogalmazását. A kisgyermek bölcsődei ellátást nyújtó intézménybe, szolgáltatóhoz történő kerülése több lehetőséget teremt a társas kapcsolatok megtapasztalására. Az együttlét helyzetei az én érvényesítés, a tolerancia, az empátia gyakorlásának színterei, amelyek hozzájárulnak az érzelmi és társas kompetenciák fejlesztéséhez. Törekedni kell az együttélés szabályainak elfogadtatására, a mások iránti nyitottság megőrzésére. A szolgáltatásnyújtó feladata a kisgyermek beszédkészségének fejlesztése érdekében az ingerekben gazdag, tiszta nyelvi környezet biztosítása, a kommunikációs kedv felkeltése és fenntartása a bölcsődei nevelés-gondozás minden helyzetében, mondókák, énekek, versek, mesék közvetítésével. Különös figyelmet kell fordítani a sajátos nevelési igényű és a hátrányos helyzetű gyermekek társas és érzelmi kompetenciáinak fejlesztésére szükség esetén más segítő szakemberek bevonásával is. **A megismerési folyamatok fejlődésének segítése:** A kisgyermek érdeklődésének erősítése a játékos felfedezés és a cselekvéses tanulás lehetőségeinek megteremtése a szolgáltatásnyújtó aktív részvételével és a megfelelő környezet kialakításával történik. A bölcsődei nevelés-gondozás helyzeteiben a szakember ismeretet nyújt, segíti a tájékozódást, a tapasztalatok és élmények feldolgozását. A kisgyermek igényeihez igazodó közös tevékenység során szerepet kap az élmények, viselkedési és helyzetmegoldási minták nyújtása, az önálló próbálkozás és a kreativitás támogatása. Az önálló választás és a döntési képesség kialakulását segíti a bátorító, ösztönző nevelői magatartás

Működési helyzetkép:

1.Személyifeltételek:

- 1 fő szolgáltatást nyújtó
- 1 fő, állandó segítő
- 1 fő helyettesítő

2. Tárgyi, működési feltételek:

- Egy családi bölcsődében összesen maximum 7 gyermek vehető fel egész napos ellátásra, egy szakképzett személy és egy segítő foglalkozik a gyermekkel, előre megtervezett szakértő által véleményezett, szakmai program alapján.

A családi bölcsőde bemutatása:

A ház helyiségei:

- Előtér- fogasok és tárolók a gyerekek öltözéke számára,
- 1 csoport terem,
- mosdó.

A belső tér harmóniát és nyugalmat sugároz, a szobák visszafogott, pasztellszínűek, lekerekített

formájú bútorok a gyermekek védelme érdekében.

A padló burkolata fa parketta, Textíliáink természetes alapanyagból készültek.

A családi bölcsőde küldetése, missziója:

Térségünkben kevés a bölcsődei férőhely. A családok helyzetének könnyítése érdekében indítjuk családi bölcsődénket.

Lehetőségünk van rá, hogy 20 hetestől -3 éves korig fogadjunk gyerekeket.

Bölcsődés korosztály ellátására készültünk fel, akik egész napos, félnapos vagy időszakos gyermekfelügyeletet is igénybe vehetnek.

Az ellátást biztosítók képzett, tapasztalt emberek, akik édesanyák is.

A nap folyamán két felnőtt foglalkozik a gyerekekkel, sokkal több idő jut egy-egy gyermekre, mint a hagyományos intézményi kereteken belül.

Ez által lehetőség nyílik arra, hogy a gyermekeket az egyéni igényeknek, érdeklődésüknek, fejlettségüknek megfelelően, a leoptimálisabban fejlesszük.

Bölcsődénkben folyó munka a családi nevelés kiegészítője.

A családi bölcsődére vonatkozó jogszabályok:

- 235/1997. (XII.17.) (Ar.) Kormányrendelet a gyámhatóságok, a területi gyermekvédelmi szakszolgálatok, a gyermekjóléti szolgálatok és a személyes gondoskodást nyújtó szervek és személyek által kezelt személyes adatokról
- 1997. évi XXXI. Törvény, a gyermekek védelméről és gyámügyi igazgatásról
- 15/1998 (IV.30.) NM rendelet, a személyes gondoskodást nyújtó gyermekjóléti, gyermekvédelmi intézmények, valamint személyek szakmai feladatairól és működésük feltételeiről
- 328/2011. (XII.29) Kormányrendelet (Gytr.) a személyes gondoskodást nyújtó gyermekjóléti alapellátások és a gyermekvédelmi szakellátások térítési díjáról és az igénylésükhöz felhasználható bizonyítékokról.

Az igénybevétel módja

A bölcsődei ellátás igénybevétele önkéntes, a felvétel kérelemmel indul az irányadó jogszabályokban meghatározott módon és formában. Az intézményi jogviszony keletkezését a szolgáltatásnyújtó intézkedése alapozza meg. A kérelemről a szolgáltatásnyújtó dönt. A szolgáltatás intézkedése ellen, az ellátásban részesülő az értesítés kézhezvételétől számított nyolc napon belül a fenntartóhoz benyújtott panasszal élhet. Az intézményi ellátás igénybevételét megelőzően az ellátást biztosító, és az ellátást igénybe vevő között megállapodás megkötésére kerül sor, mely megállapodásban rögzítésre kerülnek az intézmény, és az ellátást igénybe vevő kötelezettségei, kötelelességei és jogai. A tájékoztatási kötelezettséget követően a törvényes képviselő nyilatkozik, miszerint a tájékoztatásban foglaltakat tudomásul vette, tiszteletben tartja, és aláírásával azt igazolja.

A felvétel rendje: - Szülői kérelem esetén

A szolgáltatásáról szóló tájékoztatás helyi módja

A bölcsődei ellátásról szóló tájékoztatás a székhelyen található hirdetőtáblán kiírás formájában, az elektronikus médiában, valamint nyomtatott formában, a helyi újságban (Félegyházi Közlöny)

jelennek meg az intézménnyel kapcsolatos információk, aktualitások és változások.

Az igénybe vevők és a személyes gondoskodást végző személyek jogainak védelmével kapcsolatos szabályok

A szociális ágazatban foglalkoztatottak, vagy munkaviszonyban álló személyek esetében biztosítani kell, hogy a munkavégzéshez kapcsolódó megbecsülést megkapják, tiszteletben tartásuk emberi méltóságukat és személyiségi jogait, munkájukat elismerjék, valamint a munkáltató megfelelő munkavégzési körülményeket biztosítson a számukra. Közfeladatot ellátó személynek minősül a kisgyermeknevelő munkatárs. Az ellátást igénybe vevőt megilleti: – a személyes adatainak védelme, – a magánéletével kapcsolatos titokvédelem, (egészségi állapota, személyes körülményei, jövedelmi viszonyai, szociális ráztorultság), – panasztétel joga. A bölcsődei szolgáltatások biztosítása során tilos a hátrányos megkülönböztetés az ellátást igénybevevőt megilleti a személyes adatainak védelme, joga van az intézmény működésével, gazdálkodásával kapcsolatos legfontosabb adatok megismeréséhez. A bölcsőde különös figyelmet fordít a gyermeki, szülői jogok érvényesülésére, tájékoztatással.

A szolgáltatásnyújtók folyamatos szakmai felkészültsége biztosításának módja, formája továbbképzése:

A szociális, gyermekjóléti és gyermekvédelmi tevékenységet végző szakemberek számára kötelező a szakmai továbbképzés, melyet a 1993. évi III. Törvény szabályoz, a részletes szabályokat a 9/2000. (VIII.4.) SZCSM rendelet tartalmazza. A továbbképzési kötelezettség minősített továbbképzésen való részvétellel teljesíthető. A képzési ciklus alatt felsőfokú végzettség esetén 80, egyéb szakképesítés esetén 60 továbbképzési pontot kell megszerezni. A kötelező továbbképzések tervezése a fentiek figyelembevételével, előre meghatározott ütemterv alapján történik. A továbbképzések témáinak kiválasztásánál lehetőséget biztosítunk a gondozónők érdeklődési körének megfelelően. Továbbképzési ütemterv alapján szervezzük a szakemberek részére a továbbképzéseken való részvétel biztosítását.

Önképzés: a bölcsődében dolgozó szakemberek, a továbbképzéseken való részvételen felül is rendszeresen képezik önmagukat. Szakkönyvek olvasásával, szakmai folyóiratok beszerzésével, jogszabályokat értelmező kiadványok olvasásával, internet használatával.

Célunk megalapozni azokat a képességeket, kompetenciákat, mellyel képes lesz a gyermek:

- bízni, és reálisan értékelni önmagát.
- az élethez pozitívan viszonyulni,
- problémamegoldásra
- embertársait tiszteletére,
- környezetének emberségesebbé tételére

Kereteink:

- A mindennapos szabadjáték, művészeti tevékenységek, mozgásos játékok, mesélés, verselés, éneklés, munka jellegű feladatok, tanulás játékosan, iskolára való felkészítés,
- Az érzelmi intelligencia megalapozása: erkölcsi, szociális, esztétikai érzelmek fejlődésének segítése,
- Beilleszkedés segítése a gyermeki közösségbe, szocializációs kompetenciák megalapozásával,
- Mindez, az szolgáltatásnyújtó utánozható mintát nyújtó tevékenységeivel, biztató attitűddel, elfogadó, érzelmi megnyilvánulásaival és pozitív gondolkodásával, - szeretetteljes, kölcsönös bizalom alapuló légkörben.

Feladataink:

- egészséges életmódra nevelés
- érzelmi nevelés a szocializációs folyamatok segítése
- anyanyelvi és értelmi fejlődésük segítségével iskolaérettségünk megtámasztása

Egészséges életmódra nevelés

- Testi-lelki szükségletek felismertetése, kielégítésével kapcsolatos szokások, szabályok kialakítása
- Az egészségmegőrzés-, és egészségvédelem alapvető szokásainak megalapozása
- Az egészségmegőrzés-, és egészségvédelem eszközeinek rendeltetésszerű, önálló használatának gyakorlása
- Saját és környezetének esztétikájának megőrzésével az igényesség alakítása

Étkezéssel kapcsolatos sajátosságaink:

- Egészséges, házas ízű ételek készítése, készíttetése
- A gyermekek egyéni igényei, egészségügyi szükségleteinek figyelembevétele
- Vegyszermentes kistermelőktől beszerezhető nyersanyagok, alapanyagok felhasználása
- Testi fejlődéshez szükséges tápanyagszükséglet biztosítása,
- Az étrendet 1 hétre előre tervezése, kifüggesztése, hogy a szülők az otthoni étkezések során figyelembe tudják venni

Mozgásigényük kielégítése

- Gyermeki szükségletek szerint, az időjárás figyelembe vételével, a szabadban töltött idő mindennapos biztosítása,
- Nagymozgások gyakorlására megfelelő környezet biztosítása, a szobában és az udvaron

Érzelmi nevelés a szocializációs folyamatok segítése

- A társas együttélés szabályainak megismerése és gyakorlása, az egymásra figyelés-, egymás segítése-, együttérzés-, egymáshoz való alkalmazkodással,
- Normákhoz, szabályokhoz, szokásokhoz való pozitív viszonyulás kialakításával, a közösségbe való beilleszkedés segítése,
- Öszinteségre, igazmondásra, gyengébbek védelmére és segítésére nevelés
- A jó-rossz felismertetésére, a felnőtt példamutató viselkedése segítségével, illetve a gyermek pozitív megnyilvánulásainak megerősítésével,
- **Lelki- érzelmi fejlődésük segítése:**
Erkölcsei érzelmek: igazságosság, türelem, elfogadás, tolerancia, a játék szituációk megélése, a probléma helyzetek megoldása közben.
- A játék közbeni társas kapcsolatok erősítésével, a probléma helyzetek igazságos megoldásával, ismerkedés a viselkedés alapvető szabályaival, a konfliktuskezelés lehetőségeivel
- Esztétikai érzelmek: pozitív érzelmek alakítása a természeti-, és társadalmi-, valamint a közvetlen környezethez, a „szép” és „jó” kategóriák képzetének alakításával
- Szociális érzelmek, kompetenciák: megosztás, lemondás képessége kapcsolatteremtés együttműködés, konfliktuskezelés társaival és a felnőttekkel.

Feltételek, keretek:

- Harmóniát és nyugalmat sugárzó környezet, pasztellszínek kerekített formák, természetes anyagok rend és tisztaság
- Saját kezűleg készített játékok.

Anyanyelvi és értelmi fejlődésük segítése, iskolaérettség megtámasztása

Az anyanyelvi nevelés

- Beszélő környezet biztosítása a gyermekeknek,
- A kommunikáció és konfliktuskezelés elsajátításának segítése
- Helyesen beszélő minta az őket körülvevő felnőttek által.

Az értelmi nevelés során

- A gyerekek spontán szerzett tapasztalatainak, ismereteinek rendszerezése, fejlettségüknek, életkoruknak megfelelő bővítése,
- Inger gazdag környezet és sokoldalú tevékenység biztosítása, melyben a gyermek kipróbálhatja önmagát, és fejlődhetnek képességei
- Minden gyermeki tevékenység során lehetőség a megismerési folyamatok fejlesztésére: érzékelés, észlelés, figyelem, emlékezet, képzelet, gondolkodás.

Óvoda érettség megtámasztása

- Tervezett és spontán helyzetekben a gyerekek érdeklődésére, kíváncsiságára építve az új ismeretek megszerzési képességének megalapozása a mozgásában, játékában, a társas kapcsolatokban, és az ehhez kapcsolódó kommunikációban, valamint a mesék, mondókák, versek ismeretében való jártasságban, az ismeretek rendszerezettségében.

Az egészségesen fejlődő gyermeket óvodába lépés előtt a következő tulajdonságok jellemzik:

- Testileg fejlett, testi szükségleteinek kielégítését, mozgását szándékosan irányítani képes,
- Szociálisan érett, ismeri a viselkedés alapvető szabályait, képes kapcsolatteremtésre, együttműködésre, alakulóban van önfegyelme, feladat és szabálytudata,
- Képes konstruktív kommunikációra.
- Elemi ismeretekkel rendelkezik, önmagáról a természeti, társadalmi és kulturális környezetéről, birtokában van a tanuláshoz szükséges képességeknek.

Szolgáltatásnyújtó jellemzői:

- Aki tudatos, szakmailag elhivatott,
- Aki tisztelettel fordul a gyermek felé,
- Elfogadó, segítő, támogató, nyitott és kreatív,
- Aki ítélet és előítéletlétől mentes,
- Igényes önmagával és a környezetével,
- Aki reális önértékelésű és pozitív beállítottságú.

Szakszolgálattal történő kapcsolattartási formák:

- Gyermekjóléti Központ

A megbízott képviselő szükség szerint családjainknak bármikor a rendelkezésére áll.

- népegészségügyi feladatkörben eljáró járási hivatal,
- Bács-Kiskun Megyei Kormányhivatal,
- A Kecskemét Megyei Jogú Város Önkormányzat jegyzőjével, szociális és oktatási és egyházügyi bizottsága,
- Bács-Kiskun Megyei Tűzoltóság Kecskemét.

Alkalmazottaink munkájuk során felmerülő panasszal szóban és írásban is a fenntartó képviselőjéhez fordulhat akivel megbeszéljük és megoldást találunk.

FELADATAINK :

Az egészséges életmódra nevelés

Testápolás, higiéniai szokások:

- Ismerkedjenek meg a testápolási teendőkkel, és a tisztálkodáshoz szükséges eszközökkel.
- Ismerjék meg a tisztálkodás szabályait

Öltözködés:

- Ismerjék fel saját ruhájukat, cipőjüket.
- Próbálkozzanak az öltözködéssel, önállóság fejlesztése
- Ismerjék az öltözködés sorrendiségét

Étkezés:

- Ismerjék és használják helyesen az étkezéshez szükséges eszközöket
- Ismerkedjenek meg a kulturált étkezés szokásaival, szabályaival.
- Az ételből a gyermek egyéni étvágyának megfelelő mennyiséget szedjen

Alvás, pihenés:

- Az életkoruk és egyéni igényeik szerinti pihenés.
- Társak szükségleteinek tiszteletben tartása

Levegőzés:

- Udvaron, szabadban, játszótéren tervezett, szervezett, spontán tevékenységekkel az edzés, mozgás, levegőzés biztosítása

Feltételek, keretek:

- WC használat a gyermek fejlettségének megfelelően történik.
- Minden gyermek saját fogkefével, fogmosó pohárral rendelkezik,
- Napirendünk és étkezőnk lehetővé teszi, hogy minden gyermek nyugodt körülmények között, jó hangulatban étkezhessen
- A gyermekeknek külön fekhelyet és igény szerint délelőtti, délutáni alvási lehetőséget biztosítunk

- A gyermekek összecsucskható óvodai fektetőkön alszanak. Alváshoz csendes, nyugodt légkört teremtünk, mese, altatódal segítségével
- A családi bölcsődénk játszókertjében homokozó és gyermekjátékok állnak a gyermekek rendelkezésére.
- Szükség szerint segítséget nyújtunk. Nem sürgetjük a gyermekeket, de gyakori dicsérettel ösztönözzük őket.

Tevékenységi formák:

Játék:

Célunk, hogy a játéktevékenység valódi tapasztalatszerzés legyen, mely segíti a gyermek képesség-, és személyiségfejlődését.

Feladatunk:

- A nagymozgásos játékokkal a testi fejlődésük segítése, testséma alakítása, egyensúlyérzékük, térérzékelésük egymáshoz való alkalmazkodásuk, szabálytudatuk fejlesztése
- Kreativitás és fantázia valamint a környezet feletti kompetencia fejlesztése azzal, hogy úgy alkalmazzák a játékszereket, stilizált eszközöket és bútorokat, anyagokat, ahogyan szükségük van azokra, megteremtve saját játékvilágukat.
- Fejlődjön a gyerekek egymás iránti érdeklődése, gazdagodjon szociális kompetenciája, így váljon képesség konfliktuskezelésre és kooperációra
- Erősödjön szabálytudatuk, monotónia tűrésük, a siker és kudarc megélésével fejlődjön problémamegoldó képességük, alakuljon önértékelésük.

A játék típusai:

- Gyakorlójáték
- Konstruktív-építő játék,
- Szerepjáték,
- Szabályjáték.

A szolgáltatásnyújtó jellemzője a játékvezetés közben:

- kerüli a direkt játékirányítást, tapintatos
- derűt sugárzó légkört teremt,
- megértéssel követi a játék alakulását,
- ötletet tud adni, ha a játék elakad, vagy a gyermek nem talál be a társai játékvilágába,
- a játékban szereplőként teszi,
- követi a gyermekek kezdeményezéseit.

Feltételek, keretek:

- Harmóniát és nyugalmat sugárzó környezettel várjuk a gyermekeket, visszafogott ingerek pasztellszínek kerekített formák, természetes anyagok rend és tisztaság
- Lehetőség van aktív és csendes játéokra.
- A játékoknak állandó helyük van, ez ösztönzi a gyermekeket a rendszeretetre.
- A gyermekek számára a különböző játéktípusokhoz biztosítjuk a megfelelő játékeszközöket.
- Előnyben részesítjük a saját kezűleg, természetes alapanyagból készült, stilizált, fantáziát megmozgató vagy a lekicsinyített élethű játékeszközöket.

Művészeti tevékenységek:

Célunk, hogy az alkotó képzelet, fantázia és önkifejezés fejlődésével alapozódjon meg az esztétikai fogékonyság.

Tevékenység formái:

Rajzolás
Gyurmázás
Képalakítás
Festés

Feladatunk:

- Fantáziájuk, kreativitásuk fejlődése érdekében saját gondolatuk, érzelmi indíttatásuk alapján választhatnak témák,
- Alkotó- és formáló készségük és finom motorika alakításával az önkifejezés lehetősége, fejlesztése,
- Percepció fejlesztése a különböző minőségek, eszközök, technikai alapelemek és eljárások megtapasztalásával,
- Kör alakú vagy hosszúkás cipó, „kígyók”, rudak, csigák, fonott kalácsok, koszorúk készítésével a formaképzet gazdagodása, szem- kéz konvergencia fejlesztése.

Feltételek, keretek:

- Szabad témaválasztás lehetősége
- A szolgáltatásnyújtó egyéni munkája ad példát, ötletet a gyermekeknek
- Választható tevékenység,
- A szolgáltatásnyújtóval való együttműködés közben éneklés, beszélgetés, verselés, örömteli élmény a gyerekeknek.

Mese - Vers:

Célunk, hogy az anyanyelv, az esztétikai, erkölcsi érzelmek fejlődésével alakuljon az irodalom iránti fogékonyság.

Feladatunk:

- Az ismétlődő mesék, versek segítik szókincsük bővülését,
- Dramatizálással és/ vagy bábozással segítjük a produktív fantázia fejlődését
- Szabálytudat alapozása a meséléssel, dramatizálással és a bábozással kapcsolatos csoportszokások betartásával,
- Kreativitás kibontakozásának biztosítása „rögtönzött”, az adott pillanatban kitalált, spontán meséléssel, önkifejezés fejlesztése,
- A gyerek esztétikai és erkölcsi érzelmeinek kibontakoztatása belső képzet alakítása a szabad meséléssel, átélhető tartalommal,
- Az érdeklődés, a biztonságérzet, az azonosulás és megértés biztosítása a mese ismétlésével,
- Értelmi és anyanyelvi képességek gazdagítása a szókincs bővítésével, a fogalmak érzelmi töltésének megéreztetésével, amely segíti a belső képzet kialakulását,
- Az önkéntelen figyelem fejlesztése az egyszerűbb mesétől a hosszú komplikáltabb mesék hallgatásáig
- A zeneiség, a tempó, a ritmus, a dinamika és a hangzás sokféle lehetőségével az önkifejezés segítése,
- A gyerekekben örömteljes motiváció keltése, hogy megszeresse a szép beszédet és az anyanyelvet, a

mindennapi élet folyamatába épített verseléssel, ritmikus játékokkal, ezzel a nemzeti identitástudat megalapozása,

- A verseket mondókák mozdulatokkal történő kísérésével a nagymozgások, test stimuláció és érzelmek kifejezésének fejlesztése.

Ének - Zene :

Célunk, hogy a zenei érdeklődés felkeltésével, ízlés formálásával alakuljon a gyermek esztétikai fogékonysága

Feladatunk:

- A zenéhez kapcsolódó mozgással a mozgáskoordinációjuk formálása, a szép mozgás megalapozása.
- Az éneklési kedv felkeltésével az önkifejezés, éneklési készség fejlesztése
- A kreativitás és improvizálás támogatásával az alkotó kedv felkeltése, humorérzék fejlesztése
- Különböző zenei eszközök, hangszerek alkalmazásával, használatával, a zenei kompetenciák megalapozása,
- Dalok és játékok megtanulásával a gyermekek emlékezetének, szabálytudatának fejlesztése
- A zenei anyanyelv népi jellegzetességeinek megismertetésével nemzeti identitástudat fejlesztése
- Változatos zenei élmények által mozgás, ritmus és hallásfejlesztés.

Feltételek, keretek:

- Hozzá tartozik mindennapos tevékenységeinkhez, nem csak a foglalkozások része.
- Technikai eszközök mellőzése (magnó, rádió)
- A szolgáltatásnyújtó által biztosított zenehallgatással a zenei élményhez juttatás. - a szolgáltatásnyújtó sokat énekel, oldott nyugodt légkörben.

A környezet tevékeny megismerése, matematika

Célunk, hogy a természeti, társadalmi környezet, valamint önmaguk megismerése által alakuljon reális világgépük.

Feladatunk:

- A gyerekek maguk által felfedezett környezetük tárgyait, jelenségeit lehetőség ad minél több érzékszervvel való tapasztalásra, a percepció fejlesztésére,
- A gyermekekben a környezettel való harmonikus kapcsolat kialakítása a természet szépségeinek felfedezésével, a rácsodálkozás örömeinek átélésével
- A problémahelyzetek közös megoldásával alakuljon a gyerekek társas magatartása, a képzetalkítással, nyelvi fogalmak megismerésével fejlődjön a beszédértés és nyelvi kifejezőképesség, a gyermekek kommunikációs készségeinek fejlesztése;
- ok-okozati összefüggések felfedezése, élmény feldolgozása;
- a kirándulások során a természetes, eredeti környezetben tapasztalatszerzés, élménygyűjtés, egyedi természeti kincseink megismerése élőben és a megfelelő viselkedési forma gyakorlása;
- a természetvédelmet közvetlenül gyakorolják, közösen éljék meg (nem szakítjuk le a virágokat, nem tördeljük a fák ágait, nem bántjuk az állatokat).
- Spontán és tervezett helyzetek, logikai, kognitív készséget igénylő játékok alkalmazásával az értelmi képességek fejlesztése,
- Matematikai fogalmak kialakítása, műveletek megalapozásával, összefüggések észrevétele által a logikus gondolkodás megjelenésének segítése,
- Mennyiségek, tér-sík formák, ítéletek, sorozatok megismertetésével, megtapasztalásával a problémamegoldás képességének fejlesztése,
- a környezet mennyiségi, méreti, formai, sík és térbeli jellemzőinek megfigyelése.

Környezet tudatos nevelés

Családi bölcsődénk olyan közösségek, ahol mindenki tisztában van a fenntarthatóság gondolatával. Szellemiségében a környezeti nevelés alapján működik. Mind az épület, mind a közösség már külső megjelenésében is sugározza, hogy itt „fenntartható közösség” él és dolgozik. A gyerekek nevelése életkorhoz igazodó, tevékenységközpontú módszerekkel zajlik (sok-sok játékos tevékenység, szenzitív módszerek, életközösségek terepi tapasztaltatása stb.) Az bölcsőde berendezése az egyszerűség, a takarékoság, a praktikusság jegyében készül, a helyi sajátosságot tükröző természetes anyagokból. Minden csoportszobának egyéni hangulata, arculata van, a természetsarokban a természet kincseivel. Az épületen belül energiatakarékos berendezések működnek. Elterjedt szokás, hogy ha nincs szükség a villanyvilágításra, lekapcsoljuk azt. Víztakarékos WC-öblítők működnek, a levegő illatosítására gyógynövényeket használnak. Szelektív hulladékgyűjtés a bölcsőde egész épületében (papír, ételmaradék, szerves hulladék, udvari komposztáló, elemgyűjtés). A családi bölcsőde működése során a rontott (használt) papír külön tárolóba gyűjtése, hogy a gyerekek elvihessék onnan rajzolni, hajtogatni stb. Lehetőség van a használt ruhák, játékok, háztartási eszközök, könyvek cseréjére (a szülők segítségével lebonyolítva). A gyerekek foglalkozási eszközeit, játékait körültekintően vásárolják meg, például: ne legyen mérgező festékekkel bekenve, ne legyen a környezetre káros.

A gyermekek aktívan részt vesznek az elemi környezetvédelmi tevékenységekben (téli madáretetés és -védelem, élőlények óvása).

A folyók, tavak, patakok, vizek és azok élővilágának megismertetése, védelme. A vegyszermentes étkezés és a „minden napi gyümölcsnap” bevezetése.

Az családi bölcsődénk berendezése elsősorban a gyermekek igényeinek és szükségleteinek, kell megfelelnie. Vagyis a következő területeken jelentkeznek feladatok:

- az allergén növények mellőzése
- a takarékos izzók alkalmazása.

Mozgás

Célunk, hogy a mozgásigény kielégítésével és a mozgáskoordináció differenciálódásával valósuljon meg a gyermekek optimális testi fejlődése

Feladatunk:

- A mozgás örömeinek átélése a sikerélmény és pozitív megerősítés által,
- Mozgáskoordináció fejlesztése a nagymozgások gyakorlásával, edzettség és erőnlét fokozása,
- A közös mozgásélmény megélésével a társas kapcsolatok alakulása,
- A versenyhelyzetek által a siker megélése és a kudarcűrő képesség fejlesztése,
- Változatos mozgáshelyzetekkel térérzékelés, egyensúlyérzék fejlesztése,
- Zenére, ritmusra történő mozgással az önkifejezés és önfegyelem fejlesztése,
- Szabály és versenyjátékok során szabálytudat, kitartás és fegyelem fejlesztése.

A napirend kialakításának elvei:

- Az érzelmi biztonság megteremtése a gyermekben a rendszeresen visszatérő, ismétlődő napirendi pontokkal, eseményekkel,
- A játékidő és szabad játék fontossága, elsődlegességének védelme a napirend időkereteiben
- A gyermekek adottságainak, fejlettségének, szükségleteinek és életkori sajátosságainak figyelembevétele, a tevékenységek szervezésében
- Rugalmasság, tág napirendi keretek, a párhuzamos és folyamatos tevékenységek biztosításával
- A pihenés lehetőségének biztosítása egyéni szükségletek szerint.

Napirend

Nyitva tartás: 8-16 óráig (a szülőkkel való egyeztetés alapján)

8:00	érkezés
8:00-8:30	reggeli
8:30-10:00	foglalkozások (énekek, versek, mondókák, bábozás)
10:00-10:30	tízórai
10:30-11:30	játék a szabad levegőn (időjárás függvényében)
11:30-11:45	tisztálkodás
11:45-12:30	ebéd
12:30-15:00	csendes pihenő
15:00-15:30	uzsonna
15:30-16:00	játék a szülők érkezéséig.

A programot készítette:

Jéga Tímea

A programot felülvizsgálta:

Gémes Brigitta

Érvényességi nyilatkozat, legitimációs záradék

A Helyi Szakmai Program 2021.04.01. napján lép életbe, 2 évre határozza meg a családi bölcsőde feladatait.

A program hozzáférhető a családi bölcsődébe járó gyermekek szülei, bölcsődébe készülő gyermekek szülei, továbbá a fenntartó és minden érdeklődő számára.
Megtekinthető a családi bölcsőde nyitvatartási idejében.

.....
Gémes Brigitta

.....
Jéga Tímea

Jóváhagyó testületi ellenjegyzés:

Jelen Szakmai Program 2021.04.01. napjától hatályos, két évre határozza meg a bölcsőde feladatait.
Jelen Szakmai Programot az Apraja Falva Közhasznú Egyesület testülete elfogadta, jóváhagyta.

.....
Cserkóné Mészáros Erzsébet